

## Análisis de Costos

**Autores: Ing. Martín Oscar Adler  
Lic. Erica Valeria Adler**

### COSTOS

Del análisis de costos y del precio se decidirá la cantidad de mercaderías que se va a producir y a vender. La oferta depende del costo adicional o marginal y esta dependencia existe no solo en el caso de la competencia perfecta, sino también en la competencia imperfecta.

### COSTO TOTAL

La cantidad que se produce de un bien depende de la función de producción; con el análisis del capital, del trabajo, de la tecnología y de otros factores. Se deberá analizar la situación; para obtener el nivel mínimo de costos, comprando la menor cantidad posible de materias primas necesarias, tratando que los salarios no sean demasiado costosos, como para elevar innecesariamente los costos de la empresa, ni tan bajos como para aumentar la rotación de mano de obra; además de adoptar las técnicas de producción más avanzadas y que se tomen otras decisiones en la forma más económica posible.

### COSTO FIJO – VARIABLE – TOTAL

<b>Cantidad</b>	<b>Costo Fijo</b>	<b>Costo Variable</b>	<b>Costo Total</b>
0	55	0	55
1	55	30	85
2	55	55	110
3	55	75	130
4	55	105	160
5	55	155	210
6	55	225	280

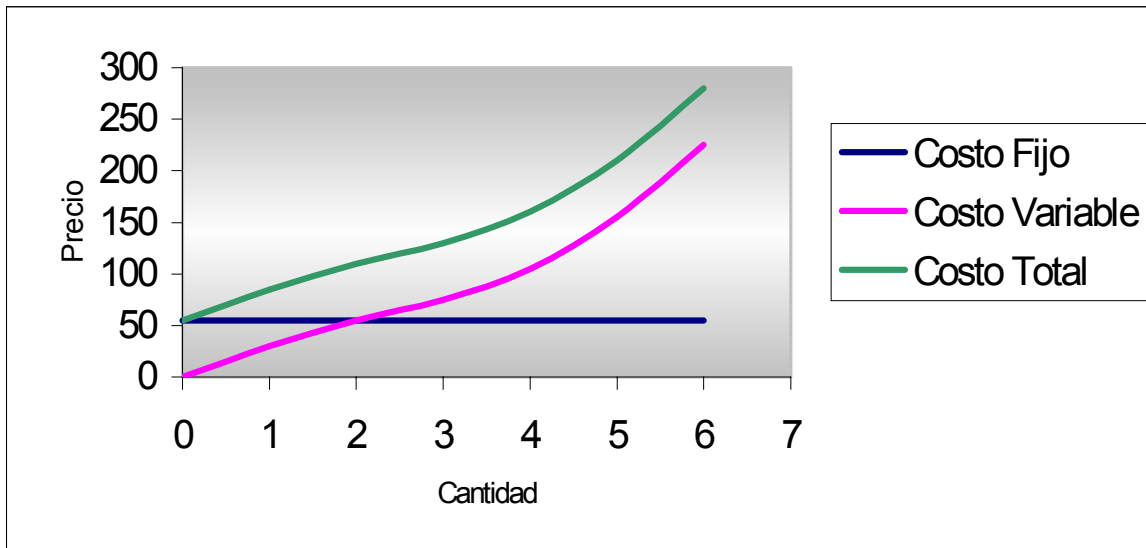
$$CT = CF + CV$$

**Costo Fijo:** también llamados *costos generales* o *costos perdidos*, estando formados por conceptos tales como: el pago contractual del alquiler de los edificios o equipos, los intereses pagados por deudas, los sueldos de los trabajadores fijos, etc. Los mismos deben pagarse incluso, aunque la empresa no produzca y no varíe la producción.

**CF es el costo que debe pagarse independientemente del nivel de producción; permanece constante.**

**Costo Variable:** varía en función del nivel de producción. Ejemplo de ellos son las materias primas, empleados necesarios para cubrir líneas de producción, el combustible, la energía eléctrica, etc.

**CV comienza siendo cero cuando la cantidad es cero; aumentando el costo variable, cuando aumenta la cantidad producida.**



## COSTO MARGINAL

Si suponemos que una empresa esta produciendo 1000 piezas X con un costo total de \$10000, y el costo total de producir 1001 unidades es de \$10015, podemos decir que el costo marginal de producción es de \$15.

**CM es el costo adicional de producir una unidad adicional**

Conociendo el CT se puede calcular el CM restando el costo total de la unidad X, con el costo total de la unidad X-1.

Cantida d	Costo Fijo	Costo Variable	Costo Total	Costo Marginal
0	55	0	55	0
1	55	30	85	30
2	55	55	110	25
3	55	75	130	20
4	55	105	160	30
5	55	155	210	50
6	55	225	280	70

## OTROS COSTOS

**Costos Medio o Unitario (CMe):** Es el costo total dividido por el número de unidades producidas; que cuando se compra con el precio o el ingreso medio, permite saber si la empresa está obteniendo o no un beneficio.

**Costo Fijo Medio (CFMe):** Debido a que el costo fijo total es una constante; al dividirlo por un nivel de producción cada vez más alto, obtenemos una curva de costo fijo medio continuamente descendente. Si se grafica esta situación, la curva CFMe parece una hipérbola, asintótica a los dos ejes. Se hace cada vez menor aproximándose al eje de abscisas a medida que el CF constante se va repartiendo entre un número cada vez mayor de unidades.

**Costo Variable Medio (CVMe):** Es igual al costo variable dividido por el nivel de producción. El costo variable medio, primero es decreciente y

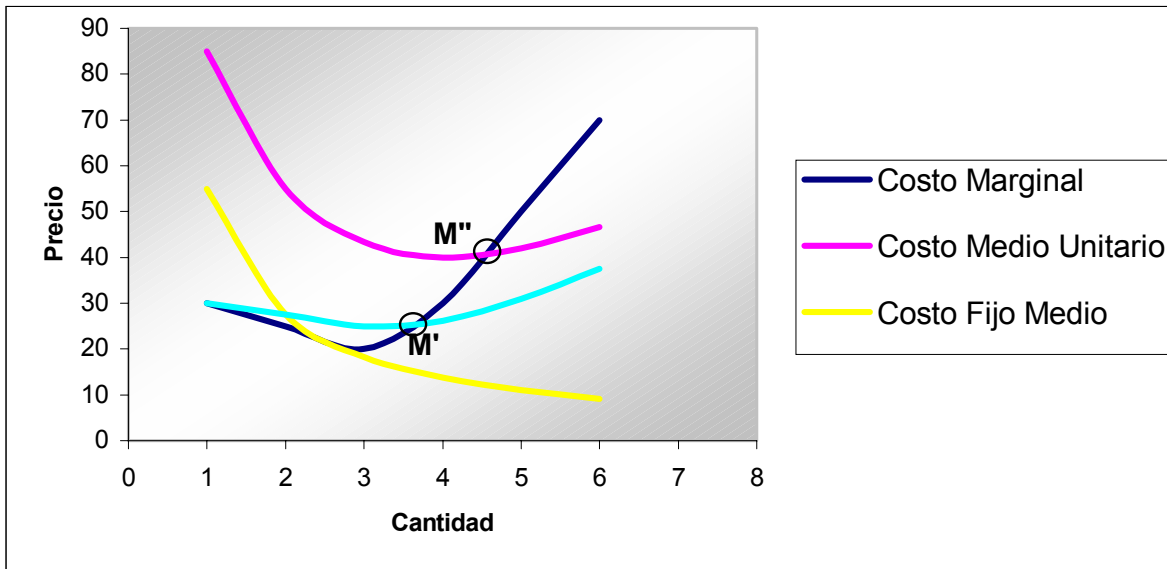
luego creciente; proviniendo esta conducta de la correspondiente al costo marginal.

**Costo Medio Mínimo (Cme Mínimo):** Cuando el costo marginal es inferior al costo medio, tira hacia abajo de éste.

Cuando el costo marginal es exactamente igual al costo medio, éste no aumenta ni disminuye, encontrándose en su punto mínimo.

Cuando el costo marginal es superior al costo medio tira de él hacia arriba.

En el mínimo de la curva del costo medio en forma de U, el costo marginal es igual al costo medio; alcanzando el punto del costo medio mínimo.



Las tendencias de los costos y de los rendimientos de la productividad, son las caras de una misma moneda.

Cuando se cumple finalmente la *Ley de los rendimientos decrecientes*, la curva del costo marginal termina ascendiendo. Cuando existe una fase inicial de rendimientos crecientes, el costo marginal desciende inicialmente. Si todos los factores de producción se pudieran comprar a un precio fijo y la producción mostrara rendimientos constantes de escala, los costos marginales a largo plazo serían horizontales indefinidamente.

A largo plazo, cuando han expirado todos los compromisos fijos y la empresa tiene libertad para planificar el funcionamiento de cualquier número de plantas, la curva de costo a largo plazo, debe ser la frontera inferior envolvente, resultante de la mejor elección del tamaño de la planta correspondiente a cada nivel de producción. Si los tamaños potenciales de la planta forman un continuo, esta frontera es una envolvente continua; que es tangente en todos sus puntos a una curva de costos a corto plazo.

Si usted desea recibir más información sobre el tema, escribanos a [oaplo@sinectis.com.ar](mailto:oaplo@sinectis.com.ar)